

## ИССЛЕДОВАНИЕ ВЗАИМОСВЯЗИ НАТАЛЬНОГО ТИПА И ВОЛЕВЫХ КАЧЕСТВ

Шемет С.С., Парфентьев В.И.

*ФГБОУ ВПО «Российский государственный университет физической культуры, спорта, молодежи и туризма», Москва, e-mail: info@sportedu.ru*

Авторами статьи представляется оригинальное исследование, в котором теоретически выводится и эмпирически подтверждается связь между типом рождения человека – натальным типом – и развитием волевых качеств, и подобное исследование проводится впервые. Результаты исследования показывают, что у спортсменов, имеющих нормальный естественный тип рождения, лучше развиты волевые качества, а именно инициативность, целеустремленность, в то время как спортсмены других натальных типов, что не зависит от квалификации и вида спорта, и это подтверждено статистически. Также эмпирически подтверждается, что воля закладывается в момент самого рождения, предопределяя уровень развития волевых качеств человека в будущем, и это является альтернативным устоявшемуся мнению о том, что воля формируется только в ходе процесса социализации или педагогического процесса, в том числе процесса спортивной тренировки. Работа даёт новое понимание значения рождения для жизнедеятельности человека и открывает перспективы для дальнейшего изучения влияния рождения на личность и деятельность спортсмена.

**Ключевые слова:** натальный тип, волевые качества, спортивная деятельность.

## STUDY OF RELATIONSHIP BETWEEN NATAL TYPES AND VOLITIONAL QUALITIES BY THE ATHLETES OF VARIOUS SKILL AND SPORTS

Shemet S.S., Parfentev V.I.

*Russian state university of physical education, sport, youth and tourism, Moscow, e-mail: info@sportedu.ru*

The authors present original research, which is derived theoretically and empirically confirmed relationship between the type of a person's birth – natal type and the volitional qualities by the athletes, and a similar study carried out for the first time. Results of the study show that athletes with normal natural type of birth, better developed volitional qualities, namely, initiative, purposefulness while other athletes natal types that do not depend on the skill and the kind of sport and this is confirmed statistically. Also empirically confirmed that the will is laid at the time of the birth, predetermining the level of development of volitional qualities of the person in the future, and it is an alternative to popular belief that the will is only formed during the process of socialization and pedagogical process, including the process of sports training. These results provide a new understanding of the importance of birth to human life and opens up opportunities for further study of the influence of birth on personality and activities of the athlete.

**Keywords:** natal type, volitional qualities, sport activities

Исследование посвящено изучению влияния типа рождения на волевые качества у спортсменов различной квалификации и видов спорта. Актуальность нашей работы обусловлена тем, что в перинатальной психологии накоплен большой теоретический и эмпирический материал о влиянии типа рождения на психическое и физическое развитие человека, однако до сих пор в спортивной психологии подобные исследования не проводились.

В работах ведущих исследователей влияния рождения на поведение и деятельность З. Фрейда, О. Ранка, С. Грофа, Ш. Уорда, А. Хантера, Г.Г. Филипповой, И.Н. Добрякова, В.В. Козлова, И.С. Шемет говорится, что успешный результат рождения закрепляет двигательные паттерны рождения как некую схему, приводящую к успеху.

«Согласно изученным теоретическим подходам, одной из первых и важнейших детерминант освоения любой человеческой деятельности, в том числе и спортивной,

служит биологическое рождение (от лат. *natus; nativas*)»<sup>1</sup>.

С. Гроф считает, что рождение – это в первую очередь преодоление, и это определение полностью совпадает с общепсихологическим определением понятия «воля». Также И.С. Шемет считает, что рождение – это первый акт проявления воли, воли к жизни, а особенности первичного волевого акта предопределяют развитие волевых качеств в будущем. От типа рождения зависят особенности психического развития индивида и его психологических характеристик, значимых для спортивной деятельности: волевых качеств, эмоциональной устойчивости, мотивации, способностей.

Изучая различные способы родовспоможения, мы пришли к выводу о том, что с точки зрения физического и психологиче-

<sup>1</sup> Парфентьев В.И. Исследование взаимосвязи типа рождения и успешности спортивной деятельности // *Фундаментальные исследования*. – 2013. – № 6 (часть 2), С. 470-473; [www.rae.ru/fs/?section=content&op=show\\_article&article\\_id=10000745](http://www.rae.ru/fs/?section=content&op=show_article&article_id=10000745)

ского компонентов процесс рождения у разных людей отличен.

Понятие натального типа было введено нами совместно с доктором психологических наук И.С. Шемет

Под натальным типом мы понимаем – тип рождения, отражающий то, то есть процесс рождения может протекать естественно и без осложнений, либо с различными видами осложнений, в том числе с оперативным вмешательством.

Всё это послужило основой для постановки цели нашего эксперимента – выявление взаимосвязи между натальным типом и волевыми качествами у спортсменов различной квалификации и видов спорта.

Мы представляем результаты двух исследований по выявлению взаимосвязи между натальным типом и волевыми качествами, проведённых на различных выборках спортсменов.

**Гипотеза исследования:** Натальный тип является фактором, влияющим на развитие волевых качеств и успешности спортивной деятельности.

«Мы предполагаем, что фактором успешности в спорте, спортивного отбора, и спортивного долголетия является тип рождения человека, то есть определённая специфика биологического рождения»<sup>2</sup>.

**Характеристика первой выборки:** Всего в исследовании приняли участие 1226 опрошенных, среди них 613 матерей испытуемых, которые выступали в качестве экспертов по особенностям биологического рождения участников эксперимента и 613 человек составили экспериментальную выборку, из них 234 мужчин и 379 женщин, в возрасте от 10 до 60 лет, среди них 110 человек, не занимающихся спортом, и 503 спортсмена различной квалификации в 51 виде спорта.

**Характеристика второй выборки:** В исследовании приняли участие 33 футболиста 1996–1997 года рождения, также к исследованию были привлечены матери футболистов.

**Проверка гипотезы осуществлялась с помощью следующих методов:**

- Анкетирование. При помощи анкеты, применяемой в перинатальной психологии, мы выявляли тип рождения (естественный, с осложнениями или оперативным вмешательством), продолжительность родов, вес ребёнка при рождении, количество родов по счёту и др. Заполнение анкеты осуществлялось мамами испытуемых.

- Стандартизированный психодиагностический опросник «Волевые качества личности» (ВКЛ) М.В. Чумакова

- **Математические методы:** математический метод процентного представления данных, многофункциональный статистический критерий  $\phi$  – угловое преобразование Фишера, однофакторный дисперсионный анализ.

Проанализировав данные перинатальной анкеты, мы распределили обе выборки по восьми натальным типам (типам рождения), которые мы разработали совместно с И.С. Шемет. Натальные типы существенно отличаются друг от друга по количеству и качеству психологического и физического опыта, полученного в процессе биологического рождения:

**1-й натальный тип.** Родившиеся при помощи метода кесарева сечения по медицинским показаниям, то есть операция по извлечению плода проведена до начала родовой деятельности, до начала схваток (женщина заранее знает о предстоящей операции) – 24 человека.

**2-й натальный тип.** Родившихся при помощи метода экстренного кесарева сечения, когда операция кесарева сечения была предпринята после начала родовой деятельности (после начала схваток, в случае если не получилось родить естественным путём) – 44 человека.

**3-й натальный тип.** Родившиеся раньше срока на 27–36 неделе беременности (недоношенные) – 59 человек.

**4-й натальный тип.** Естественные, нормальные роды продолжительностью от 4 до 12 часов и весе от 3 до 4 кг – 323 человека.

**5-й натальный тип.** Сложные роды, когда рождение шло с выдавливанием, наложением щипцов, обвитием пуповиной, ножками вперёд или ягодицами вперёд – 22 человека.

**6-й натальный тип.** Переношенные на 2 недели и более – 14 человек.

**7-й натальный тип.** Затяжные роды, длящиеся более 16 часов – 34 человека.

**8-й натальный тип.** Родившиеся в процессе стремительных родов продолжительностью от 0 до 3 часов – 88 человек.

Распределение первой выборки (613 человек) по натальным типам, лиц, не занимающихся спортом и спортсменов, имеющих различную квалификацию от детских и юношеских разрядов до званий мастера спорта международного класса и звание заслуженного мастера спорта, представлено на рис. 1.

Проанализировав распределение натальных типов в зависимости от спортивной квалификации на первой выборке (613 человек), нами были выявлены следующие закономерности:

<sup>2</sup> Парфентьев В.И. Исследование взаимосвязи типа рождения и успешности спортивной деятельности // Фундаментальные исследования. – 2013. – № 6 (часть 2), С. 470-473; [www.rae.ru/fs/?section=content&op=show\\_article&article\\_id=10000745](http://www.rae.ru/fs/?section=content&op=show_article&article_id=10000745).

1. «Закономерность, что нормальные естественные роды, продолжительностью от 4 до 12 часов являются фактором благоприятствующим спортивной деятельности. По мере роста спортивной карьеры в выборке значимо преобладают спортсмены, родившиеся в процессе естественных нормальных родов без осложнений продолжительностью от 4 до 12 часов. Данная закономерность является общей, поскольку не

имеет половых различий и не зависит от вида спорта. Что подтверждается статистически значимой динамикой прироста количества спортсменов, родившихся нормальным естественным путём»<sup>3</sup>.

<sup>3</sup> Парфентьев В.И. Исследование взаимосвязи типа рождения и успешности спортивной деятельности // *Фундаментальные исследования*. – 2013. – № 6 (часть 2), С. 470-473; [www.rae.ru/fs/?section=content&op=show\\_article&article\\_id=10000745](http://www.rae.ru/fs/?section=content&op=show_article&article_id=10000745).

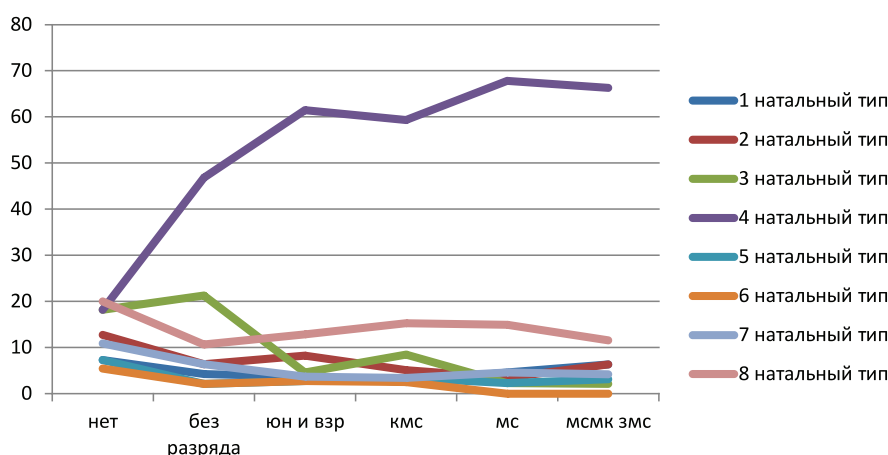


Рис. 1. Распределение первой выборки (613 человек) по натальным типам в зависимости от спортивной квалификации

2. «В процессе спортивной карьеры отсеиваются спортсмены, имеющие осложненное рождение. На первых квалификационных этапах в спорте, когда идет включение спортсмена в соревнования более высокого уровня, либо наступает необходимость выполнения более высоких нормативов для перехода на следующий квалификационный этап, где надо проявлять напор, выносливость, волю, участие в конкурентной борьбе за победу, происходит выбывание спортсменов, имеющих осложнённое рождение:

- Спортсмены, имеющие 3 натальный тип (рождённые недоношенными) первично выбывают из спорта на этапе получения спортивного разряда (юношеский, взрослый, КМС). Мы видим, что количество недоношенных сокращается с 21 до 7%. Вторая волна отсева рождённых недоношенными происходит на стадии получения спортивного звания (МС, МСМК, ЗМС) и сокращается с 7 до 2%.

- На стадии перехода к получению спортивного звания полностью выбывают спортсмены, рождённые переносными (6 натальный тип) от 3 до 0%»<sup>2</sup>.

3. Также мы выявили, что практически половина (47%) из всех ребят, начавших заниматься спортом – это родившиеся в процессе нормальных естественных родов продолжительностью от 4 до 12 часов (4 натальный тип).

4. «Ещё одна закономерность, которую мы выявили, заключается в том, что на стадии выбора спортивной деятельности разнообразие натальных типов, отклоняющихся от нормального естественного способа рождения, составляет 53%, – это кесарево сечение, преждевременные или переносные роды, сложные роды с обвитием пуповиной или ягодичным предлежанием плода, и это по нашему мнению продиктовано, тем, что мотивация занятий спортом исходит от родителей или самого человека, собирающегося заниматься спортом, которые предполагают, что физические упражнения будут способствовать укреплению здоровья, развитию тела и преодолению недостатка здоровья и физической крепости, которые ребёнок имеет с рождения. Это подтверждается»<sup>4</sup>.

При изучении частных закономерностей взаимосвязи натального типа и успешности спортивной деятельности было выявлено, что продолжительность процесса рождения и показатели веса при рождении никак не сказываются на успешности спортивной деятельности.

<sup>4</sup> Парфентьев В.И. Исследование взаимосвязи типа рождения и успешности спортивной деятельности // *Фундаментальные исследования*. – 2013. – № 6 (часть 2), С. 470-473; [www.rae.ru/fs/?section=content&op=show\\_article&article\\_id=10000745](http://www.rae.ru/fs/?section=content&op=show_article&article_id=10000745).

Динамика распределения второй выборки (33 футболистов 1996–1997 г.р.) по натальным типам в ходе исследования в период 2009–2012 гг. отражена на рис. 2.

**Динамика распределения второй выборки (33 футболиста) по натальным типам**

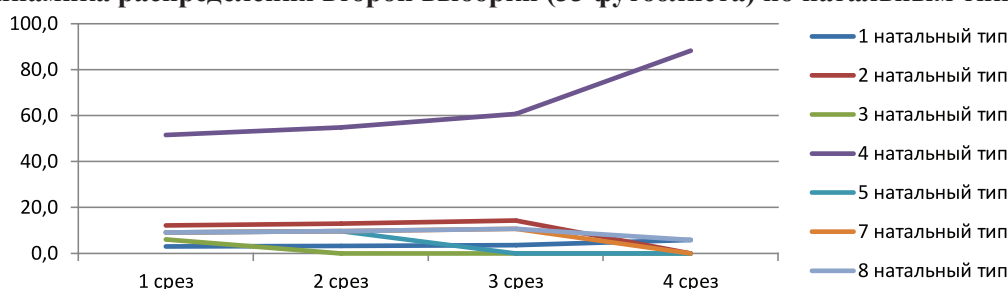


Рис. 2. Динамика распределения натальных типов в группе футболистов 1996–1997 г.р.

Из графика видно, если что футболисты, имеющих 4 натальный психотип (естественные нормальные роды продолжительностью 4–12 ч), было 52% в 1 срезе, то через 4 года в 4 срезе их стало 88%. В ходе спортивной карьеры у футболистов за четыре года из команды выбыли представители 2-го натального психотипа (кесарево сечение после схваток), в 1 срезе 12%, через 4 года 0%; представители 3-го натального психотипа (недоношенные) в 1 срезе 6%, во втором срезе 0%; представители 5-го натального психотипа (сложные роды) 9% в 1 срезе, а в 4 срезе 0%; также отсеиваются представители 7-го натального психотипа (затяжные роды более 16 часов) 9% в 1 срезе и 0% в 4 срезе.

В четвёртом срезе было выявлено, что футболисты, рождённые без осложнений в процессе нормальных естественных родов продолжительностью до 12 часов – это 4-й натальный тип, представляют 88% выборки – это 17 футболистов, которые получили предложение о заключении контракта в профессиональный футбольный клуб. Также среди футболистов, с которыми заключили контракт в профессиональный футбольный клуб, 1 футболист имеет 8 натальный психотип (6%) и 1 футболист имеет 1 натальный психотип (6%). Что подтверждает гипотезу нашего исследования о том, что успешность футболистов 12–17 лет зависит от натального психотипа. Спортсмены, имеющие естественное рождение, продолжительностью 4–12 часов – 4-й натальный психотип, более успешны в футболе, чем спортсмены остальных натальных психотипов.

Таким образом, эмпирически подтвердилось, что футболисты 4 натального психотипа являются более успешными в спортивной деятельности, они перешли из детско-юношеского в профессиональный спорт. Результаты натального прогнозирования успешности спортивной деятельности футболистов 1996–1997 г.р. за пери-

од 2009–2012 года практически сбылись в ходе нашего естественного лонгитюдного исследования.

Далее мы провели диагностику волевых качеств на двух выборках спортсменов по опроснику «Волевые качества личности» М.В. Чумакова.

На первой выборке – 113 спортсменов в каждой спортивной квалификационной группе мы сравнивали волевые качества между группами спортсменов, имеющих 4 натальный тип, то есть естественно рождённых, и спортсменов, имеющих остальные натальные типы (типы рождения)

На второй выборке – 33 футболиста 1996–1997 г.р., мы также сравнивали волевые качества между группами спортсменов, имеющих 4 натальный тип, то есть естественно рождённых, и спортсменов, имеющих остальные натальные типы (типы рождения).

Результаты психологической диагностики первой выборки (113 спортсменов) по опроснику «Волевые качества личности» отображены на рис. 3.

Результаты психологической диагностики первой выборки (113 спортсменов) по опроснику «Волевые качества личности».

Из общевыборочных данных видно, что у спортсменов 4 натального типа более развиты волевые качества в целом, а особенно ответственность, решительность, инициативность, выдержка, настойчивость, энергичность, внимательность и целеустремлённость, и это не зависит от спортивной квалификации и вида спорта, а у спортсменов, имеющих остальные натальные типы, волевые качества развиты меньше. Всё это получило статистическое подтверждение.

Из общевыборочных данных видно, что у спортсменов 4 натального типа более развиты волевые качества в целом, а особенно (ответственность, решительность, инициативность, выдержка, настойчивость, энергичность, внимательность и целеустремлённость) и это не зависит от спортивной



квалификации и вида спорта, а у спортсменов, имеющих остальные натальные типы волевые качества развиты меньше. Всё это получило статистическое подтверждение.

Результаты психологической диагностики футболистов 1996–1997 г.р. (33 спортсмена) по опроснику «Волевые качества личности» отображены на рис. 4.

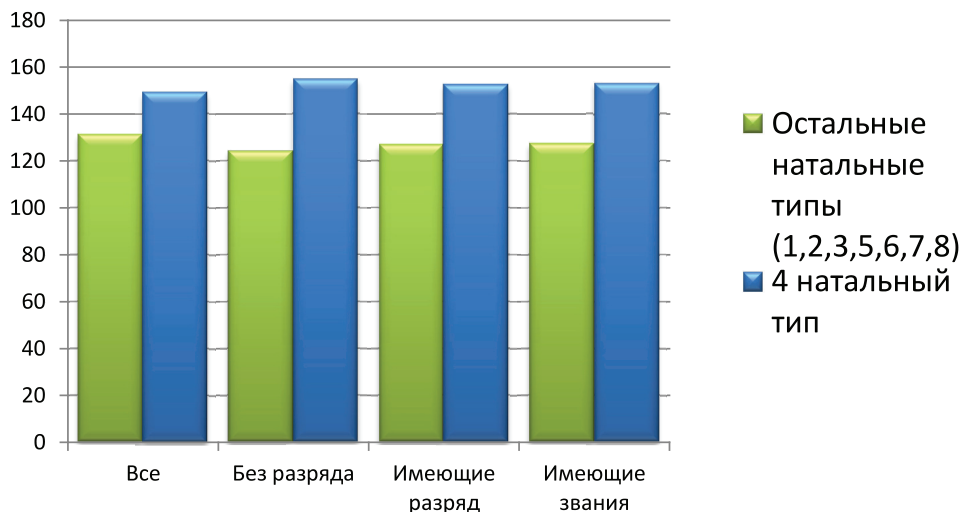


Рис. 3. Результаты психологической диагностики первой выборки (113 спортсменов) по опроснику «Волевые качества личности»

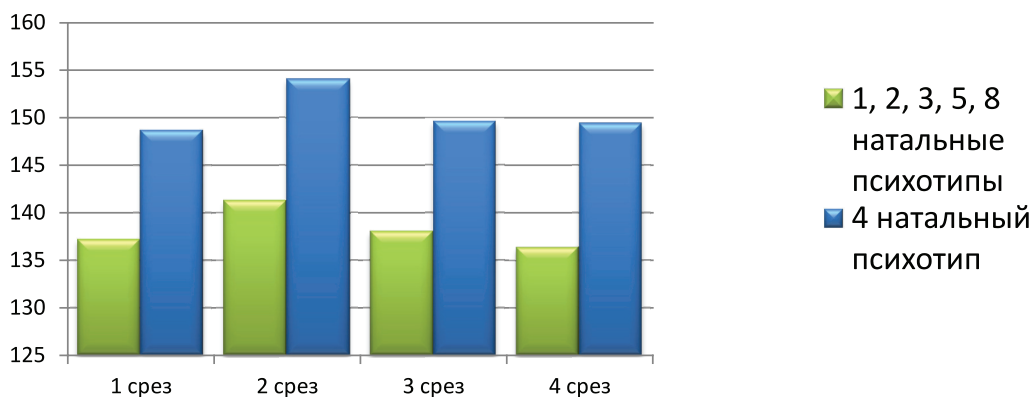


Рис. 4. Результаты психологической диагностики второй выборки (33 футболиста 1996–1997 г.р.) по опроснику М.В. Чумакова «Волевые качества личности»

Психодиагностическое исследование волевых качеств футболистов 1996–1997 г.р. также показало, что у естественно рождённых по сравнению с другими натальными типами более развиты волевые качества, и это подтверждается статистически.

В результате проведённого исследования нами были подтверждены выдвинутые гипотезы и сделаны следующие выводы:

- Натальный тип рождения является фактором, влияющим на успешность спортивной деятельности.

- Группы спортсменов различной квалификации отличаются по преобладающим натальным типам.

- Волевые качества являются определяющей психологической характеристикой во взаимосвязи натального типа и успешности спортивной деятельности, поскольку у спортсменов 4 натального типа более развиты волевые качества, и они более успешны в спортивной карьере.

На основании проведённого нами исследования мы можем сделать вывод о том, что воля закладывается в момент самого рождения, предопределяя уровень развития волевых качеств человека в будущем, и это является альтернативным устоявшемуся мнению о том, что воля формируется только в ходе процесса социализации или педа-

гогического процесса, в том числе процесса спортивной тренировки.

#### Список литературы

1. Голубева Г.Н. Этапы формирования активного двигательного режима ребенка в процессе адаптации к внешней среде // *Фундаментальные исследования*. – 2010. – № 9 – С. 156–57. URL: [www.rae.ru/use/?section=content&op=show\\_article&article\\_id=7785189](http://www.rae.ru/use/?section=content&op=show_article&article_id=7785189).

2. Гроф С. За пределами мозга // *Рождение, смерть и трансценденция в психотерапии*. [Электронный ресурс]. – Электрон. дан. – Режим доступа: [http://www.stangrof.ru/grof\\_knigi.html](http://www.stangrof.ru/grof_knigi.html).

3. Парфентьев В.И. Исследование взаимосвязи типа рождения и успешности спортивной деятельности // *Фундаментальные исследования*. – 2013. – № 6 (часть 2), С. 470–473; url: [www.rae.ru/fs/?section=content&op=show\\_article&article\\_id=10000745](http://www.rae.ru/fs/?section=content&op=show_article&article_id=10000745).

4. Шемет И.С. Рождение и деятельность // *Вестник интегративной психологии. Журнал для психологов*. Вып.8 / под ред. В.В. Козлова. – Ярославль; М., 2010 – С. 104.

5. Шемет И.С., Морозова А.А. Влияние перинатального опыта на уровень эмоциональной интеграции у детей среднего дошкольного возраста // *Вестник интегративной психологии. Журнал для психологов*. Вып.11 / под ред. В.В. Козлова. – Ярославль: Изд-во ООО «Аверс плюс», 2013. – С. 352–355

#### References

1. Golubeva G.N. Jetyapy formirovanija aktivnogo dvigatel'nogo rezhima rebenka v processe adaptacii k vneshnej srede // *Fundamental'nye issledovanija*. 2010. no.9

pp.156–157. URL: [www.rae.ru/use/?section=content&op=show\\_article&article\\_id=7785189](http://www.rae.ru/use/?section=content&op=show_article&article_id=7785189).

2. Grof S. Za predelami mozga // *Rozhdenie, smert' i transcencencija v psihoterapii*. [Elektronnyj resurs]. Jelektron. dan. Rezhim dostupa: [http://www.stangrof.ru/grof\\_knigi.html](http://www.stangrof.ru/grof_knigi.html).

3. Parfent'ev V.I. Issledovanie vzaimosvjazi tipa rozhdenija i uspešnosti sportivnoj dejatel'nosti // *Fundamental'nye issledovanija*. 2013. no. 6 (chast' 2), pp. 470–473. URL: [www.rae.ru/fs/?section=content&op=show\\_article&article\\_id=10000745](http://www.rae.ru/fs/?section=content&op=show_article&article_id=10000745).

4. Shemet I.S. Rozhdenie i dejatel'nost' // *Vestnik integrativnoj psihologii. Zhurnal dlja psihologov*. Vyp.8 / pod red. V.V. Kozlova. Jaroslavl'; M., 2010 pp. 104.

5. Shemet I.S., Morozova A.A. Vlijanie perinatal'nogo opyta na uroven' jemocional'noj integracii u detej srednego doškol'nogo vozrasta // *Vestnik integrativnoj psihologii. Zhurnal dlja psihologov*. Vyp.11 / pod red. V.V. Kozlova, Izd-vo ООО «Avers pljus», Jaroslavl' 2013, pp. 352–355.

#### Рецензенты:

Нургалеев В.С., д.псх.н., профессор кафедры психологии, ФГОУ ВПО «Российский государственный университет физической культуры, спорта, молодёжи и туризма», г. Москва;

Свищёв И.Д., д.п.н., профессор кафедры теории и методики единоборств, ФГОУ ВПО «Российский государственный университет физической культуры, спорта, молодёжи и туризма», г. Москва.

Работа поступила в редакцию 28.04.2014.